

Ministerstwo Pracy i Polityki Społecznej
Departament Rynku Pracy

NADWYŻKA I NIEDOBÓR SIŁY ROBOCZEJ
WEDŁUG SEKTORÓW EKONOMICZNYCH I SEKCJI
POLSKIEJ KLASYFIKACJI DZIAŁALNOŚCI (PKD)
Raport za 2010 rok

Opracowanie:

Wydział Analiz i Statystyki (BCh)

Przedruk w całości lub w części wykorzystanie
danych statystycznych w druku dozwolone
wyłącznie z podaniem źródła

Spis treści

Uwagi metodyczne.....	5
Zarejestrowani bezrobotni i oferty pracy.....	7
Zarejestrowani bezrobotni i oferty pracy według sektorów ekonomicznych.....	8
Zarejestrowani bezrobotni i oferty pracy według sekcji polskiej klasyfikacji działalności (PKD).....	12

Tabele:

Tabela 1. Zarejestrowani bezrobotni według sekcji polskiej klasyfikacji działalności w końcu okresu sprawozdawczego.....	21
Tabela 2. Zarejestrowani bezrobotni według sekcji polskiej klasyfikacji działalności w końcu 2010 roku.....	22
Tabela 3. Struktura zarejestrowanych bezrobotnych według sekcji polskiej klasyfikacji działalności w końcu 2010 roku.....	23
Tabela 4. Struktura zarejestrowanych bezrobotnych według sektora poprzedniego zatrudnienia oraz czasu pozostawania bez pracy i sekcji polskiej klasyfikacji działalności w końcu 2010 roku.....	24
Tabela 5. Zarejestrowane bezrobotne kobiety według sekcji polskiej klasyfikacji działalności w końcu 2010 roku.....	25
Tabela 6. Struktura zarejestrowanych bezrobotnych kobiet według sekcji polskiej klasyfikacji działalności w końcu 2010 roku.....	26
Tabela 7. Struktura zarejestrowanych bezrobotnych kobiet według sektora poprzedniego zatrudnienia oraz czasu pozostawania bez pracy i według sekcji polskiej klasyfikacji działalności w końcu 2010 roku.....	27
Tabela 8. Zarejestrowane bezrobotne kobiety w procencie do ogółem zarejestrowanych w danej grupie według sekcji polskiej klasyfikacji działalności w końcu 2010 roku.....	28
Tabela 9. Bezrobotni według sekcji polskiej klasyfikacji działalności zarejestrowani w latach 2009- 2010.....	29
Tabela 10. Oferty pracy zgłoszone do urzędów pracy w latach 2009-2010 według sekcji polskiej klasyfikacji działalności.....	30
Tabela 11. Oferty pracy według sekcji polskiej klasyfikacji działalności w końcu 2009 i 2010 roku.....	31
tabela 12. Deficyt i nadwyżka siły roboczej według sekcji polskiej klasyfikacji działalności w 2010 roku	32
Tabela 13. Zarejestrowani bezrobotni według sektorów ekonomicznych i sekcji polskiej klasyfikacji działalności w końcu 2010 roku w układzie województw.....	33
Tabela 14. Struktura zarejestrowanych bezrobotnych według sektorów ekonomicznych i sekcji polskiej klasyfikacji działalności w końcu 2010 roku w układzie województw.....	34
Tabela 15. Struktura zarejestrowanych bezrobotnych według województw w układzie sektorów ekonomicznych i sekcji polskiej klasyfikacji działalności w końcu 2010 roku	35

Tabela 16. Zarejestrowane bezrobotne kobiety według sektorów ekonomicznych i sekcji polskiej klasyfikacji działalności w końcu 2010 roku w układzie województw.....	36
Tabela 17. Zarejestrowane bezrobotne kobiety w % do ogółem zarejestrowanych w danym województwie według sektorów ekonomicznych i sekcji polskiej klasyfikacji działalności w końcu 2010 roku	37
Tabela 18. Zarejestrowani bezrobotni poprzednio pracujący w sektorze publicznym według sektorów ekonomicznych i sekcji polskiej klasyfikacji działalności w końcu 2010 roku w układzie województw.....	38
Tabela 19. Zarejestrowani bezrobotni poprzednio pracujący w sektorze publicznym w % do ogółem zarejestrowanych w danym województwie według sektorów ekonomicznych i sekcji polskiej klasyfikacji działalności w końcu 2010 roku	39
Tabela 20. Zarejestrowani bezrobotni poprzednio pracujący w sektorze prywatnym według sektorów ekonomicznych i sekcji polskiej klasyfikacji działalności w końcu 2010 roku w układzie województw.....	40
Tabela 21. Zarejestrowani bezrobotni poprzednio pracujący w sektorze prywatnym w % do ogółem zarejestrowanych w danym województwie według sektorów ekonomicznych i sekcji polskiej klasyfikacji działalności w końcu 2010 roku	41
Tabela 22. Zarejestrowani bezrobotni poprzednio pracujący zwolnieni z przyczyn dotyczących zakładu pracy według sektorów ekonomicznych i sekcji polskiej klasyfikacji działalności w końcu 2010 roku w układzie województw	42
Tabela 23. Zarejestrowani bezrobotni poprzednio pracujący zwolnieni z przyczyn dotyczących zakładu pracy w % do ogółem zarejestrowanych w danym województwie według sektorów ekonomicznych i sekcji polskiej klasyfikacji działalności w końcu 2010 roku.....	43
Tabela 24. Zarejestrowani bezrobotni pozostający bez pracy powyżej 12 miesięcy od momentu zarejestrowania się według sektorów ekonomicznych i sekcji polskiej klasyfikacji działalności w końcu 2010 roku w układzie województw	44
Tabela 25. Zarejestrowani bezrobotni pozostający bez pracy powyżej 12 miesięcy od momentu zarejestrowania się w % do ogółem zarejestrowanych w danym województwie według sektorów ekonomicznych i sekcji polskiej klasyfikacji działalności w końcu 2010 roku.....	45
Tabela 26. Oferty pracy według sektorów ekonomicznych i sekcji polskiej klasyfikacji działalności w końcu 2010 roku w układzie województw.....	46
Tabela 27. Bezrobotni według sektorów ekonomicznych i sekcji polskiej klasyfikacji działalności zarejestrowani w 2010 roku w układzie województw.....	47
Tabela 28. Oferty pracy według sektorów ekonomicznych i sekcji polskiej klasyfikacji działalności zgłoszone w 2010 roku w układzie województw.....	48
Tabela 29. Średnia miesięczna nadwyżka /deficyt podaży siły roboczej w 2010 roku według sektorów ekonomicznych i sekcji polskiej klasyfikacji działalności w układzie województw	49
Tabela 30. Wskaźnik intensywności nadwyżki /deficytu podaży siły roboczej w 2010 roku według sektorów ekonomicznych i sekcji polskiej klasyfikacji działalności w układzie województw.....	50

Uwagi metodyczne

Sprawozdawczość rynku pracy jest opracowywana w ramach statystyki publicznej. W związku z tym głównym aktem prawnym jest ustawa o statystyce publicznej z dnia 29 czerwca 1995 r. (Dz. U. z 1995 r. Nr 88, poz. 439, z późn. zm.) oraz rozporządzenie Rady Ministrów w sprawie programu badań statystycznych statystyki publicznej na dany rok i Rozporządzenie Prezesa Rady Ministrów w sprawie określenia wzorów formularzy sprawozdawczych, objaśnień co do sposobu ich wypełniania oraz wzorów kwestionariuszy i ankiet statystycznych stosowanych w badaniach statystycznych ustalonych w programie badań statystycznych statystyki publicznej na dany rok.

Niniejszy raport opiera się przede wszystkim na danych dotyczących bezrobotnych zarejestrowanych w urzędach pracy, którzy poprzednio pracowali według sekcji PKD oraz informacje o ofertach pracy zgłoszonych do urzędów pracy również według sekcji PKD. Źródło danych stanowi sprawozdanie MPiPS-01 o rynku pracy oraz załącznik 2 „Bezrobotni według rodzaju działalności ostatniego miejsca pracy, poszukujący pracy oraz wolne miejsca pracy i miejsca aktywizacji zawodowej”. Podstawę do zakwalifikowania bezrobotnego według rodzaju działalności wykonywanej w ostatnim miejscu pracy stanowi Polska Klasyfikacja Działalności (PKD) wprowadzona rozporządzeniem Rady Ministrów z dnia 24 grudnia 2007 r. w sprawie Polskiej Klasyfikacji Działalności (PKD) (Dz. U. Nr 251, poz. 1885; Dz. U. z 2009 r. Nr 59 poz. 489)).

Do bezrobotnych zaliczone zostały osoby spełniające kryteria wymienione w art. 2 ust. 1 pkt. 2 ustawy o promocji zatrudnienia i instytucjach rynku pracy. Analizie poddano głównie zbiorowość bezrobotnych poprzednio pracujących, dla których możliwe było określenie sekcji PKD (bez działalności niezidentyfikowanej). Tym samym analiza dotyczyła około 2/3 całej populacji bezrobotnych zarejestrowanych w urzędach pracy.

Informacje dotyczące wolnych miejsc pracy i miejsc aktywizacji zawodowej, które zgłoszone zostały do urzędów pracy z pewnością nie stanowią wszystkich ofert pracy, które pojawiły się na rynku. Znaczna część ofert pracy nie jest zgłaszana do urzędów pracy, ale brak jest szacunków, jakiej części ofert pracy to dotyczy. Z pewnością do urzędów nie trafia wiele informacji o wolnych miejscach pracy dla wysokiej klasy specjalistów, głównie ze względu na przekonanie, że zarejestrowani w urzędach pracy bezrobotni nie posiadają wystarczających kwalifikacji zawodowych, bądź ich umiejętności zdezaktualizowały się w wyniku długiego pozostawania bez pracy. Ponadto coraz większą rolę w poszukiwaniu pracowników spełnia internet, w którym zamieszczanych jest wiele ofert pracy. Z wymienionych powodów oferty pracy zgłoszone do urzędów pracy stanowią tylko część ofert obecnych na rynku. Ponadto oferty wykazane w załączniku 2 są niższe niż suma ofert pracy zgłoszonych w poszczególnych miesiącach danego roku, bo skorygowane są o liczbę ofert, które pracodawcy anulowali.

W związku z powyższym niniejsza analiza dotyczy ograniczonego zakresu danych.

W oparciu o zalecenia metodyczne do prowadzenia monitoringu zawodów deficytowych i nadwyżkowych, w tym przede wszystkim z wykorzystaniem zaproponowanych w ww. zaleceniach wskaźników określania deficytu i nadwyżki siły roboczej w niniejszej analizie podjęta została próba wskazania sekcji PKD, w których występuje nadwyżka lub niedobór pracowników na rynku pracy.

Podstawowe wskaźniki określania deficytu i nadwyżki siły roboczej:

Średnia miesięczna nadwyżka (deficyt) podaży siły roboczej

$$\bar{N}_I^k = \bar{B}_I^k - \bar{O}_I^k$$

gdzie:

\bar{B}_I^k - średnia miesięczna liczba zarejestrowanych bezrobotnych w danym roku

\bar{O}_I^k - średnia miesięczna liczba zgłoszonych wolnych miejsc pracy i miejsc aktywizacji zawodowej w danym roku

Średnia miesięczna nadwyżka (deficyt) podaży siły roboczej określa różnicę pomiędzy liczbą zarejestrowanych bezrobotnych poprzednio pracujących w danej sekcji PKD, a liczbą wolnych miejsc pracy i miejsc aktywizacji zawodowej pracy zgłoszonych przez pracodawców według sekcji PKD. Przewaga bezrobotnych oznacza nadwyżkę siły roboczej, przewaga ofert pracy deficyt siły roboczej.

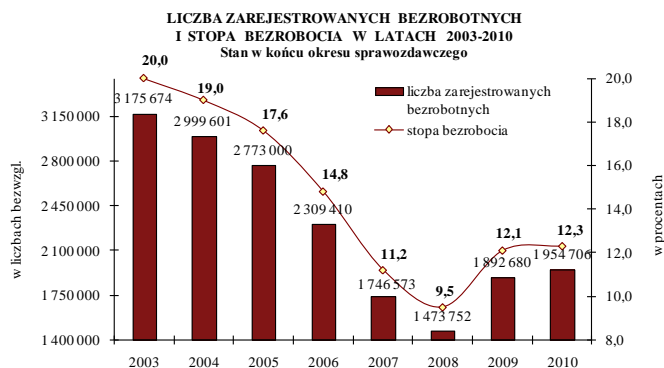
Wskaźnik intensywności nadwyżki (deficytu) $W_{n,l}^k = \frac{\overline{O}_l^k}{\overline{B}_l^k}$

$W_{n,l}^k < 0,9$ nadwyżka, $0,9 \leq W_{n,l}^k \leq 1,1$ równowaga na rynku pracy, $W_{n,l}^k > 1,1$ deficyt.

Wskaźnik intensywności nadwyżki (deficytu) określa siłę deficytu lub nadwyżki, bo oczywiście z nieznacznej przewagi ofert pracy nie można jeszcze wnioskować o deficycie siły roboczej. Tym samym przedstawione w dalszej części kartogramy dla poszczególnych sekcji PKD opierać się będą na wartościach tego wskaźnika.

ZAREJESTROWANI BEZROBOTNI I OFERTY PRACY

Po wysokim wzroście liczby zarejestrowanych bezrobotnych w końcu 2009 r. rok 2010 przyniósł pewną stabilizację. Z pewnością fakt ten wynikał z poprawy sytuacji ekonomicznej. W 2010 roku wzrost PKB wyniósł 3,8% wobec 1,7% w 2009 r.

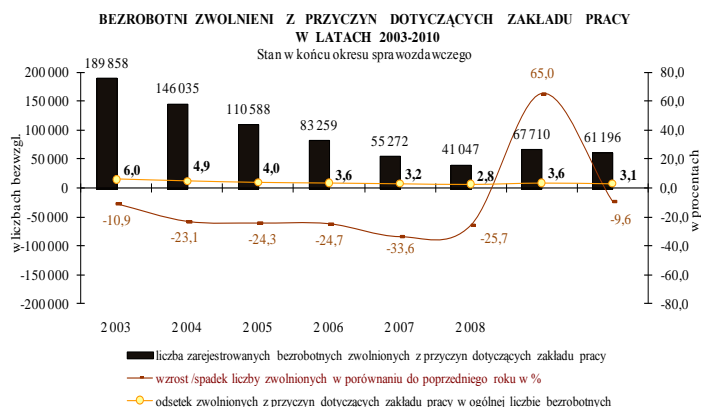
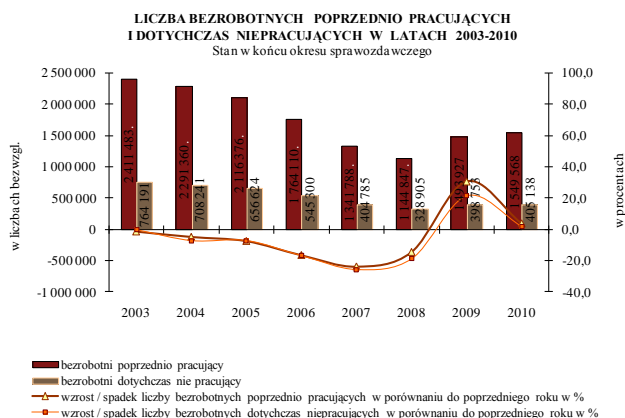


W końcu 2010 r. w urzędach pracy zarejestrowanych było 1 954,7 tys. bezrobotnych, tj. o 62,0 tys. osób więcej niż rok wcześniej (wzrost o 3,3%). Warto dodać, że w końcu 2009 r. liczba bezrobotnych zwiększyła się aż o 418,9 tys., tj. o 28,4%. Zatem wzrost odnotowany w 2010 r. był 8 - krotnie słabszy.

Wskaźnik bezrobocia w końcu 2010 r. wyniósł 12,3%, czyli był o 0,2 p. p. wyższy niż w końcu 2009 r. (w 2009 r. wzrost stopy bezrobocia wyniósł 2,6 p. p.)

Wzrost bezrobocia w 2010 r. w porównaniu do 2009 r. nastąpił w sytuacji spadku napływu bezrobotnych o 1,4%, przy wzroście odpływu o 11,8%. Nadal jednak odpływ pozostawał niższy niż napływ i stąd zanotowany został wzrost bezrobocia w końcu roku.

W ogólnej liczbie zarejestrowanych w końcu 2010 r. bezrobotnych było 1 549,6 tys. osób poprzednio pracujących, co stanowiło 79,3% ogółu bezrobotnych. Liczba dotychczas niepracujących ukształtowała się na poziomie 405,1 tys. osób. Należy podkreślić, że w porównaniu do stanu z końca 2009 r. zwiększyła się przede wszystkim liczba bezrobotnych poprzednio pracujących o 55,6 tys. (tj. o 3,7%), przy wzroście liczby dotychczas niepracujących o 6,4 tys. osób (tj. o 1,6%).



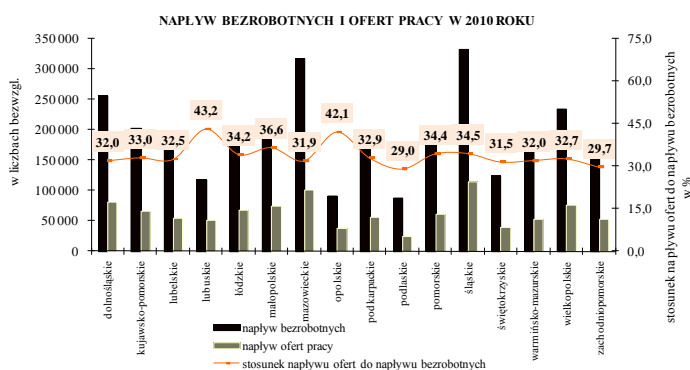
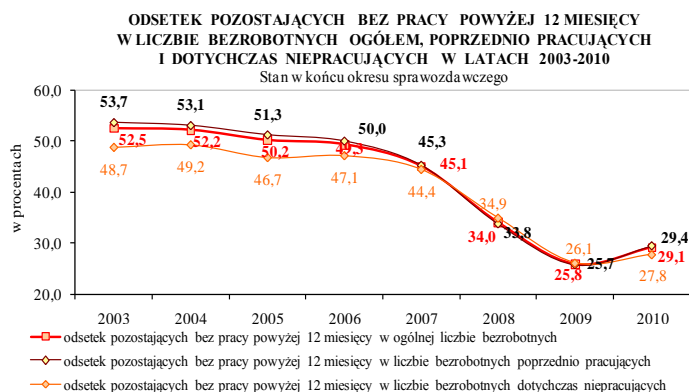
W końcu 2010 r. w urzędach pracy zarejestrowanych było 61,2 tys. osób zwolnionych z przyczyn dotyczących zakładów pracy, tj. o ponad 6,5 tys. mniej niż przed rokiem. Tym samym w ciągu roku omawiana subpopulacja zmniejszyła się o 9,6%. Zmniejszył się również odsetek zwolnionych z przyczyn dotyczących zakładu pracy w ogólnej liczbie zarejestrowanych z 3,6% w końcu 2009 r. do 3,1% w końcu 2010 r.

Osoby poprzednio pracujące wprowadzie posiadają staż pracy, ale często długotrwale pozostawanie bez pracy powoduje utratę lub dezaktualizację posiadanych przez nich kwalifikacji i umiejętności. Na przestrzeni lat odsetek osób pozostających bez pracy ponad 12 miesięcy

od momentu zarejestrowania się spadał dynamicznie do końca 2009 r. W końcu 2003 r. co druga osoba bezrobotna długotrwale pozostawała bez pracy, zaś w końcu 2009 r. dotyczyło to co czwartego bezrobotnego.

W końcu 2010 r. udział osób pozostających bez pracy powyżej 12 miesięcy od momentu zarejestrowania się zwiększył się do 29,1%.

Odsetek długotrwale bezrobotnych był zbliżony wśród osób poprzednio pracujących (29,4%), jak i dotychczas niepracujących (27,8%), choć minimalnie niższe szanse na długie pozostawanie bez pracy miały osoby dotychczas niepracujące.



W 2010 r. zanotowany został spadek napływu bezrobotnych, a równocześnie zwiększyła się liczba zgłoszonych do urzędów pracy ofert pracy. W 2010 r. pracodawcy zgłosili do urzędów pracy 1 021,2 tys. ofert pracy¹, tj. o 13,1% więcej niż rok wcześniej. Niestety z realizacji niemal 15 tys. ofert pracy pracodawcy zrezygnowali. Oferty pracy zgłoszone w ubiegłym roku wystarczyłyby dla ok. 34% bezrobotnych, którzy zarejestrowali się w tym okresie.

ZAREJESTROWANI BEZROBOTNI I OFERTY PRACY WEDŁUG SEKTORÓW EKONOMICZNYCH

Sektory ekonomiczne:

- rolniczy – obejmuje sekcje: rolnictwo, leśnictwo, łowiectwo i rybactwo;
- przemysłowy - obejmuje sekcje: górnictwo i wydobywanie; przetwórstwo przemysłowe; wytwarzanie i zaopatrywanie w energię elektryczną, gaz, parę wodną, gorącą wodę i powietrze do układów klimatyzacyjnych; dostawa wody, gospodarowanie ściekami i odpadami oraz działalność związana z rekultywacją; budownictwo;
- usługowy - obejmuje pozostałe sekcje PKD (bez działalności niezidentyfikowanej).

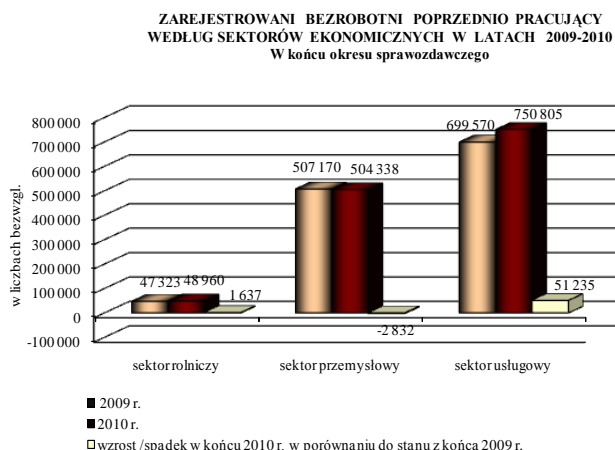
Zgodnie z wynikami BAEL wśród pracujących systematycznie zmniejsza się odsetek pracujących w sektorze rolniczym. W 2009 r. w sektorze tym pracowało 13,3% pracujących wobec 14,7% w 2007 r. i 18,4% w 2003 r. W 2010 r. udział pracujących w sektorze rolniczym zmniejszył się do 12,8%. Jednak nie wszyscy pracujący wcześniej w sektorze rolniczym mogą zarejestrować się jako bezrobotni, gdyż jednym z warunków określonych w art. 2 ust. 1 pkt. 2 ustawy o promocji zatrudnienia i instytucjach rynku pracy jest nie posiadanie nieruchomości rolnej o powierzchni użytków rolnych przekraczającej 2 ha przeliczeniowe lub nie podleganie ubezpieczeniu emerytalnemu i rentowemu z tytułu stałej pracy jako współmałżonek lub domownik w gospodarstwie rolnym o powierzchni użytków rolnych przekraczającej 2 ha przeliczeniowe.

¹ Dane z miesięcznego sprawozdania MPiPS-01 o rynku pracy

Zarejestrowani bezrobotni w końcu 2010 roku według sektorów ekonomicznych

Wyszczególnienie	Zarejestrowani bezrobotni w końcu 2010 r.	w tym					
		pracujący poprzednio w sektorze		ze zwolnień z przyczyn dotyczących zakładu pracy	według czasu pozostawania bez pracy		
		publicznym	prywatnym		do 1 miesiąca	1-12 miesięcy	powyżej 12 miesięcy
w liczbach bezwzględnych							
Ogółem	1 954 706	234 864	1 069 239	61 196	219 612	1 166 407	568 687
z tego							
dotychczas nie pracujący	405 138	x	x	x	40 060	252 511	112 567
poprzednio pracujący	1 549 568	234 864	1 069 239	61 196	179 552	913 896	456 120
z poprzednio pracujących według sektorów ekonomicznych:							
rolniczy	48 960	7 334	41 626	1 382	4 799	26 807	17 354
przemysłowy	504 338	48 345	455 993	27 594	63 363	285 912	155 063
usługowy	750 805	179 185	571 620	24 480	81 462	452 863	216 480
w procentach do ogółem zarejestrowanych w danej grupie							
Ogółem	100,0	12,0	54,7	3,1	11,2	59,7	29,1
z tego							
dotychczas nie pracujący	100,0	x	x	x	9,9	62,3	27,8
poprzednio pracujący	100,0	15,2	69,0	3,9	11,6	59,0	29,4
z poprzednio pracujących według sektorów ekonomicznych:							
rolniczy	100,0	15,0	85,0	2,8	9,8	54,8	35,4
przemysłowy	100,0	9,6	90,4	5,5	12,6	56,7	30,7
usługowy	100,0	23,9	76,1	3,3	10,8	60,3	28,8
ogółem = 100%							
Ogółem	100,0	100,0	100,0	100,0	100,0	100,0	100,0
z tego							
dotychczas nie pracujący	20,7	x	x	x	18,2	21,6	19,8
poprzednio pracujący	79,3	100,0	100,0	100,0	81,8	78,4	80,2
z poprzednio pracujących według sektorów ekonomicznych:							
rolniczy	2,5	3,1	3,9	2,3	2,2	2,3	3,1
przemysłowy	25,8	20,6	42,6	45,1	28,9	24,5	27,3
usługowy	38,4	76,3	53,5	40,0	37,1	38,8	38,1

Według stanu w końcu 2010 r. z liczby bezrobotnych zarejestrowanych w urzędach pracy 49 tys. osób pracowało poprzednio w sektorze rolniczym, co stanowiło 2,5% ogółu zarejestrowanych i 3,2% bezrobotnych poprzednio pracujących.



Najwięcej bezrobotnych w końcu 2010 r. pracowało poprzednio w sektorze usługowym 750,8 tys. osób, czyli 38,4% ogółu zarejestrowanych (37% w końcu 2009 r.). Natomiast w sektorze przemysłowym pracowało przed zarejestrowaniem 25,8% bezrobotnych (504,3 tys. osób). Z kolei w działalności niezidentyfikowanej pracowało przed zarejestrowaniem 245,5 tys. osób, co stanowiło 12,6% bezrobotnych w końcu 2010 r.

Kobiety dominowały wśród poprzednio pracujących w sektorze usługowym, gdzie stanowiły 60% poprzednio pracujących w tym sektorze wobec 45,5% w sektorze rolniczym i 37,3% w przemysłowym.

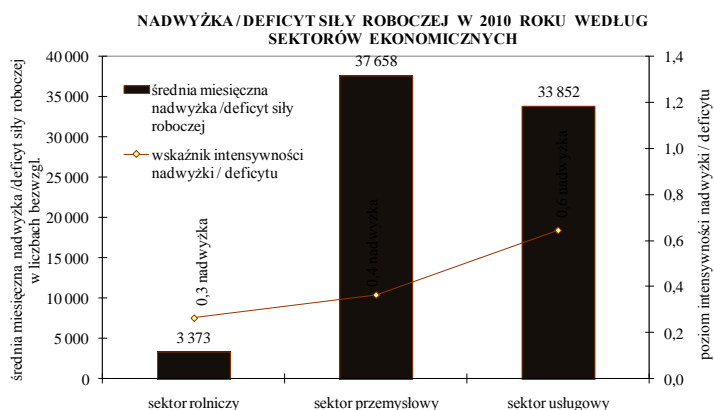
Najwyższy odsetek poprzednio pracujących w sektorze publicznym w końcu 2010 r. zanotowano w sektorze usług (23,9%) wobec 9,6% w sektorze przemysłowym i 15% w sektorze rolniczym. Jednak to w sektorze przemysłowym największy był udział osób zwolnionych z przyczyn dotyczących zakładu pracy - osoby zwolnione stanowiły 5,5% zarejestrowanych bezrobotnych poprzednio pracujących w tym sektorze, podczas gdy w sektorze usług udział ten wynosił 3,3%, a w rolniczym 2,8%.

Na ogólną liczbę 2 295,1 tys. bezrobotnych poprzednio pracujących, którzy napłynęli do urzędów pracy w 2010 r. aż 390 tys. pracowało w tzw. działalności niezidentyfikowanej. Wysoka liczba takich bezrobotnych to z pewnością efekt trudności z przeklasyfikowywaniem sekcji PKD w związku ze zmianą klasyfikacji. Wśród pozostałych poprzednio pracujących bezrobotnych dominowały osoby poprzednio pracujące w sektorze usługowym (1 139,7 tys. osób) oraz przemysłowym (710,4 tys. osób). W sektorze rolniczym pracowało 55 tys., czyli 2,4% poprzednio pracujących bezrobotnych zarejestrowanych w omawianym okresie.

Równocześnie ze spadkiem napływu bezrobotnych w 2010 r. odnotowano wzrost liczby zgłoszonych ofert pracy. Z ogólnej liczby 1 021,2 tys. ofert pracy zgłoszonych w 2010 r. pracodawcy zrezygnowali z niemal 15 tys. ofert. Oznacza to, że faktycznie liczba ofert pracy wyniosła 1 006,5 tys. i była o 13,3% wyższa niż rok wcześniej.

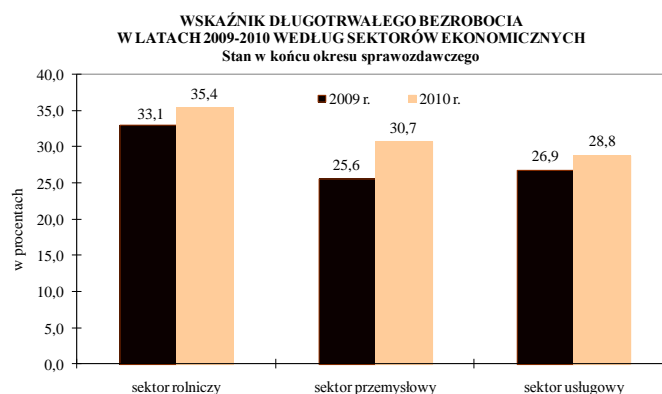
Najwięcej ofert pracy zgłosili pracodawcy prowadzący działalność w sektorze usługowym - 733,5 tys. ofert pracy, co stanowiło $\frac{3}{4}$ ogółu zgłoszonych ofert. Z sektora przemysłowego wpłynęło 258,5 tys. ofert (25,7%), a z sektora rolniczego zaledwie 1,4% zgłoszonych ofert.

Porównanie liczby bezrobotnych, którzy zarejestrowali się w urzędach pracy w 2010 r. z liczbą ofert pracy zgłoszonych w tym samym okresie pokazuje, że w żadnym sektorze napływ ofert nie przewyższał napływu bezrobotnych. Oznacza to, że we wszystkich trzech sektorach ekonomicznych wystąpiła nadwyżka bezrobotnych. Średnia miesięczna nadwyżka siły roboczej wyniosła 37,7 tys. w sektorze przemysłowym wobec 33,9 tys. w sektorze usługowym i 3,4 tys. w sektorze rolniczym. Istnienie nadwyżki siły roboczej



potwierdza również wskaźnik intensywności deficytu / nadwyżki. Najkorzystniej wyglądała sytuacja w sektorze usług, w którym liczba ofert pracy była najbardziej zbliżona do napływu bezrobotnych poprzednio pracujących w tym sektorze. Jednak we wszystkich trzech sektorach ekonomicznych wskaźnik intensywności nadwyżki kształtował się od 0,3 do 0,6, czyli odnotowano zdecydowaną nadwyżkę napływu bezrobotnych nad napływem ofert pracy.

Kształtowanie się napływu bezrobotnych i ofert pracy poza faktem, że ma wpływ na poziom bezrobocia w poszczególnych sektorach, oddziałuje również na czas pozostawania bez pracy. Wskaźnik długotrwałego bezrobocia zwiększył się we wszystkich sektorach. Zdecydowanie najkorzystniej wyglądała sytuacja w sektorze przemysłowym. W końcu 2010 r. odsetek pozostających bez pracy powyżej 12 miesięcy od momentu zarejestrowania się wśród poprzednio pracujących w sektorze usługowym wyniósł 28,8%, podczas gdy wśród poprzednio pracujących w sektorze przemysłowym wskaźnik ten wyniósł 30,7%, a w sektorze rolniczym był najwyższy i wyniósł 35,4%.



Na poziomie województw tylko w sektorze usług widoczne było pewne zróżnicowanie. Wskaźnik intensywności nadwyżki pozostawał tam najwyższy, co w tym wypadku oznacza sytuację najkorzystniejszą. Jednak podkreślić należy, że tylko w województwie lubuskim odnotowano deficyt siły roboczej, a w lubelskim zanotowano równowagę pomiędzy liczbą zgłoszonych ofert, a napływem bezrobotnych poprzednio pracujących w tym sektorze. W pozostałych województwach w sektorze usług zanotowano nadwyżkę na poziomie od 0,5 w województwach kujawsko-pomorskim, pomorskim, wielkopolskim i zachodniopomorskim do 0,8 w mazowieckim i opolskim (stan bliski równowagi). W sektorach przemysłowym i rolniczym we wszystkich województwach odnotowano nadwyżkę siły roboczej.

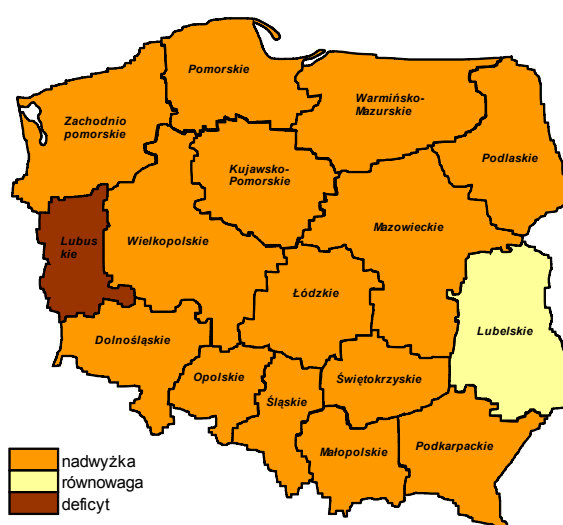
Sektor rolniczy



Sektor przemysłowy



Sektor usługowy



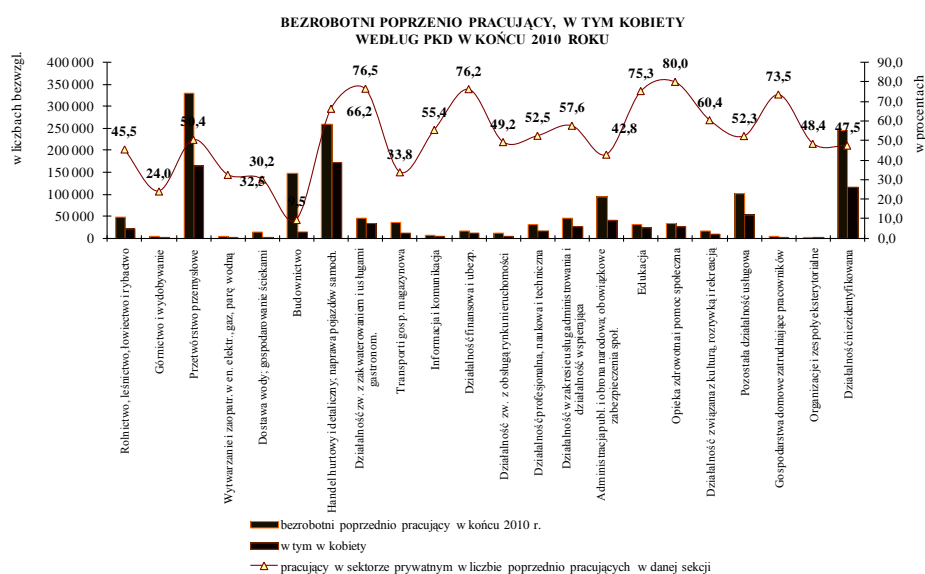
ZAREJESTROWANI BEZROBOTNI I OFERTY PRACY WEDŁUG SEKCJI POLSKIEJ KLASYFIKACJI DZIAŁALNOŚCI (PKD)

Najwięcej zarejestrowanych bezrobotnych w końcu 2010 r. pracowało przed zarejestrowaniem się w sekcjach:

- przetwórstwo przemysłowe – 331,2 tys. osób (16,9% ogółu zarejestrowanych);
- handel hurtowy i detaliczny – 260,2 tys. osób (13,3%);
- budownictwo – 149,6 tys. osób (7,7%);
- pozostała działalność usługowa – 102,3 tys. (5,2%).

Najmniej bezrobotnych pracowało przed zarejestrowaniem w sekcji organizacje i zespoły eksterytorialne – 244 osoby.

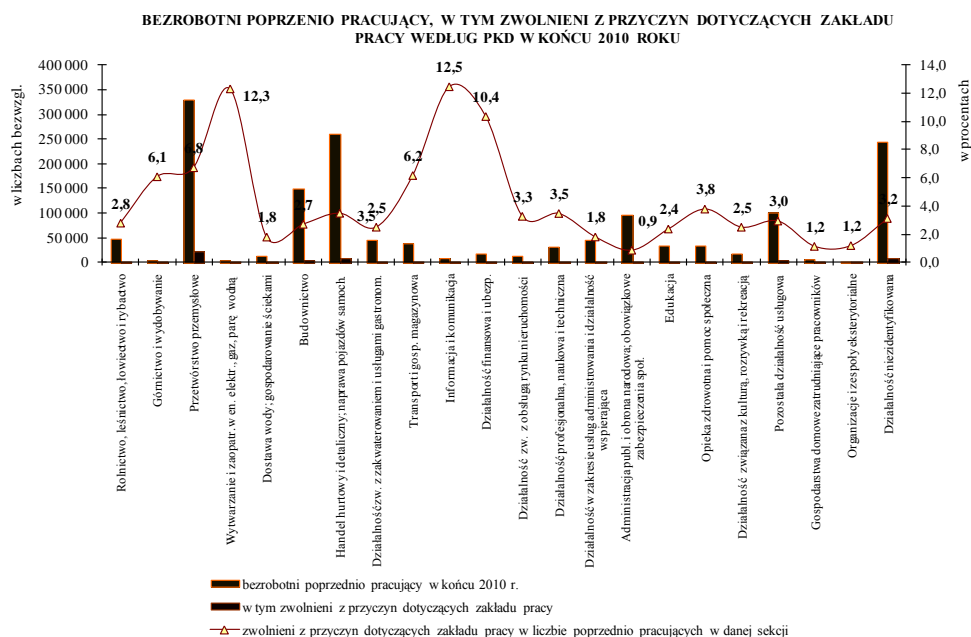
W strukturze bezrobotnych było 1 014,8 tys. kobiet, które stanowiły 51,9% ogółu zarejestrowanych. Należy zauważyć, że w liczbie bezrobotnych poprzednio pracujących było 50,1% kobiet, zaś wśród dotychczas nie pracujących kobiety stanowiły aż 58,7%.



Najniższy był odsetek kobiet w liczbie poprzednio pracujących w sekcji budownictwo (9,5%), zaś najwyższy w sekcjach opieka zdrowotna i pomoc społeczna (80,0%), działalność związana z zakwaterowaniem i usługami gastronomicznymi (76,5%), działalność finansowa i ubezpieczeniowa (76,2%), edukacja (75,3%), gospodarstwa domowe zatrudniające pracowników (73,5%).

W końcu 2010 r. w niemal wszystkich sekcjach PKD w strukturze bezrobotnych dominowały osoby poprzednio pracujące w sektorze prywatnym. Ponad 90% odsetek poprzednio pracujących w sektorze prywatnym zanotowano w sekcjach: gospodarstwa domowe zatrudniające pracowników; działalność związana z zakwaterowaniem i usługami; handel hurtowy i detaliczny; pozostała działalność usługowa oraz budownictwo. Tylko w trzech sekcjach PKD w strukturze bezrobotnych przeważały osoby poprzednio pracujące w sektorze publicznym, a mianowicie: administracja publiczna i obrona narodowa (81,1%), edukacja (64,7%) oraz opieka zdrowotna i pomoc społeczna (62,5%).

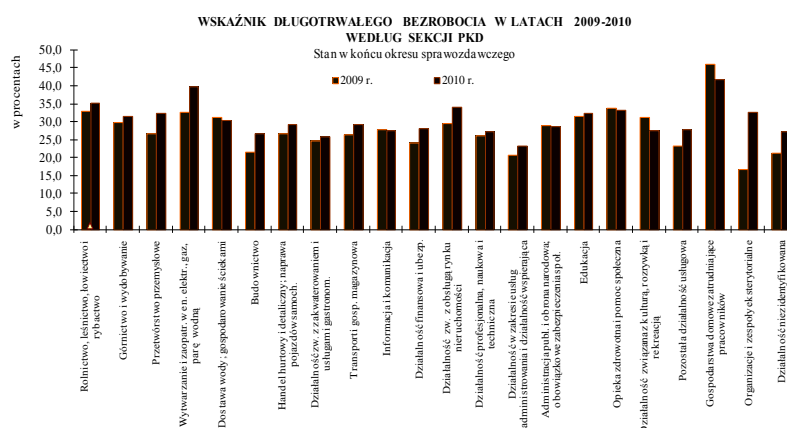
W 2010 r. zanotowano spadek liczby i odsetka osób zwolnionych z przyczyn dotyczących zakładu pracy. W końcu 2010 r. w ewidencji bezrobotnych zarejestrowanych było 61,2 tys. osób zwolnionych z przyczyn dotyczących zakładu pracy i stanowili oni 3,1% ogółu zarejestrowanych. Wśród ogółu zarejestrowanych bezrobotnych poprzednio pracujących w danej sekcji najwyższy odsetek osób zwolnionych z przyczyn dotyczących zakładu pracy odnotowano w sekcji informacja i komunikacja (12,5% bezrobotnych w tej sekcji) oraz w sekcji wytwarzanie i zaopatrywanie w energię elektryczną, gaz, parę wodną i powietrze do układów klimatyzacyjnych (12,3%).



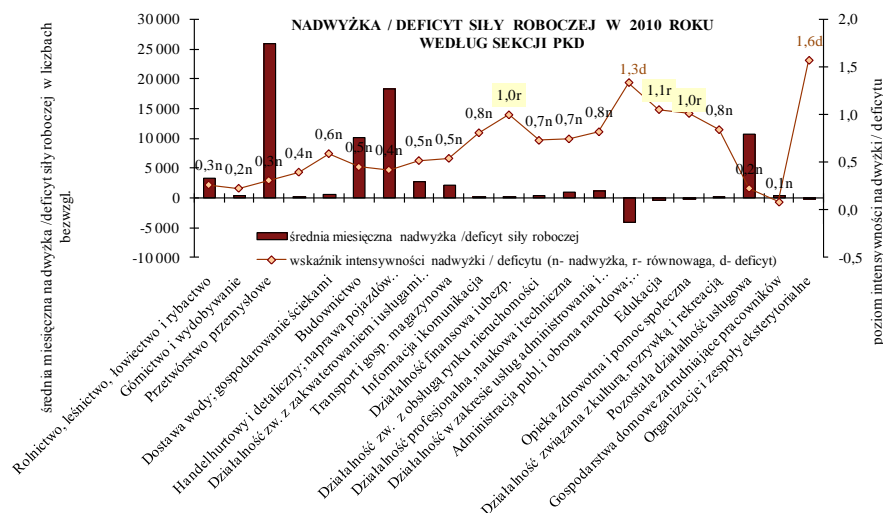
Jednak najwyższa liczba zwolnionych dotyczyła poprzednio pracujących w przetwórstwie przemysłowym – 22,4 tys. osób, co stanowiło 6,8% ogółu bezrobotnych poprzednio pracujących w tej sekcji. Podobnie jak rok wcześniej 4 na 10 bezrobotnych zwolnionych z przyczyn dotyczących zakładu pracy przed zarejestrowaniem się pracowało w przetwórstwie przemysłowym.

Analizując wskaźnik długotrwałego bezrobocia zdecydowanie najkorzystniej wyglądała sytuacja w sekcji działalność w zakresie usług administrowania i działalność wspierająca, gdzie odsetek pozostających bez pracy powyżej 12 miesięcy w ogólnej liczbie poprzednio pracujących w sekcji wyniósł 23,3%.

Najwyższy udział długotrwale bezrobotnych odnotowano wśród poprzednio pracujących w gospodarstwach domowych (41,8%), wytwarzaniu i zaopatrywaniu w energię elektryczną, gaz, parę wodną i powietrze do układów klimatyzacyjnych (39,9%), rolnictwie, leśnictwie, łowiectwie i rybactwie (35,4%) oraz działalności związanej z obsługą rynku nieruchomości (34,1%).



Napływ bezrobotnych i ofert pracy ma istotny wpływ na wnioskowanie o równowadze na rynku pracy. W 2010 r. przewagę liczby ofert pracy nad napływem bezrobotnych poprzednio pracujących w danej sekcji odnotowano w 4 sekcjach PKD, tj.: administracji publicznej i obronie narodowej, opiece zdrowotnej i pomocy społecznej, edukacji oraz organizacjach i zespołach eksterytorialnych. Natomiast w sekcji działalność finansowa i ubezpieczeniowa różnica pomiędzy liczbą bezrobotnych poprzednio pracujących w tej sekcji a napływem ofert pracy wynosiła tylko 5, co oznacza, że w sekcji tej mieliśmy do czynienia z równowagą na rynku pracy. Również w sekcjach edukacja oraz opieka zdrowotna i pomoc społeczna odnotowana przewaga ofert była na tyle nieistotna, że można tam mówić o równowadze na rynku pracy.



Zatem tylko w sekcjach administracja publiczna i obrona narodowa oraz organizacje i zespoły eksterytorialne wskaźnik intensywności deficytu przekroczył 1,1 (wyniósł odpowiednio 1,3 oraz 1,6), czyli zanotowano w nich deficyt siły roboczej. W pozostałych 16 sekcjach na poziomie kraju można stwierdzić istnienie nadwyżki siły roboczej.

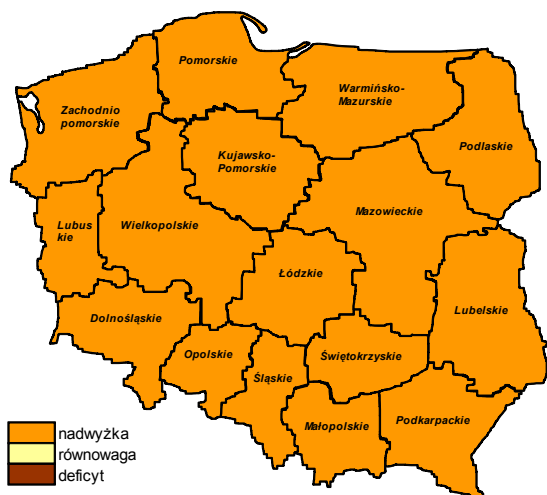
Sytuacja w poszczególnych województwach wskazuje na znaczne zróżnicowanie sytuacji w zakresie sekcji deficytowych i nadwyżkowych. Należy zauważyć, że na poziomie województw nadwyżkę siły roboczej we wszystkich województwach odnotowano w sekcjach: rolnictwo, leśnictwo, łowiectwo i rybactwo; przetwórstwo przemysłowe; budownictwo; handel hurtowy i detaliczny; działalność związana z zakwaterowaniem i usługami gastronomicznymi; transport i gospodarka magazynowa oraz pozostała działalność usługowa. Oznacza to, że w 7 na 21 sekcji PKD w żadnym województwie nie odnotowano równowagi w zakresie napływu bezrobotnych i ofert pracy, ani też deficytu siły roboczej. Najbardziej zróżnicowana była sytuacja w sekcjach, w których na poziomie kraju odnotowano równowagę pomiędzy liczbą zgłoszonych ofert, a napływem bezrobotnych, a mianowicie w sekcjach:

- działalność finansowa i ubezpieczeniowa - równowaga faktycznie wystąpiła w 8 województwach (kujawsko – pomorskim, lubelskim, lubuskim, łódzkim, mazowieckim, śląskim, świętokrzyskim i warmińsko – mazurskim), w 5 województwach (małopolskim, opolskim, podkarpackim, wielkopolskim i zachodniopomorskim) zanotowano deficyt siły roboczej, a w pozostałych województwach odnotowano nadwyżkę.
- edukacja – w 5 województwach zanotowano deficyt siły roboczej (dolnośląskim, lubelskim, lubuskim, opolskim i świętokrzyskim), w 1 nadwyżkę (wielkopolskim), a w pozostałych równowagę.
- opieka zdrowotna i pomoc społeczna - zarówno w kraju, jak i 8 województwach wystąpiła równowaga siły roboczej, w 4 województwach nadwyżka bezrobotnych (dolnośląskim, pomorskim, wielkopolskim i zachodniopomorskim), zaś w 4 województwach zanotowano deficyt (lubelskim, lubuskim, opolskim i świętokrzyskim).

W sekcji administracja publiczna i obrona narodowa tylko w województwach kujawsko-pomorskim i wielkopolskim wystąpiła równowaga w zakresie liczby zarejestrowanych bezrobotnych i zgłoszonych ofert, zaś w pozostałych 14 województwach zanotowano deficyt siły roboczej. Z kolei w sekcji organizacje i zespoły eksterytorialne deficyt zanotowano w 6 województwach (lubelskim, lubuskim, opolskim, podkarpackim, podlaskim i warmińsko – mazurskim), w kujawsko – pomorskim zanotowano równowagę, a w pozostałych województwach nadwyżkę siły roboczej.



Rolnictwo, leśnictwo, łowiectwo i rybactwo



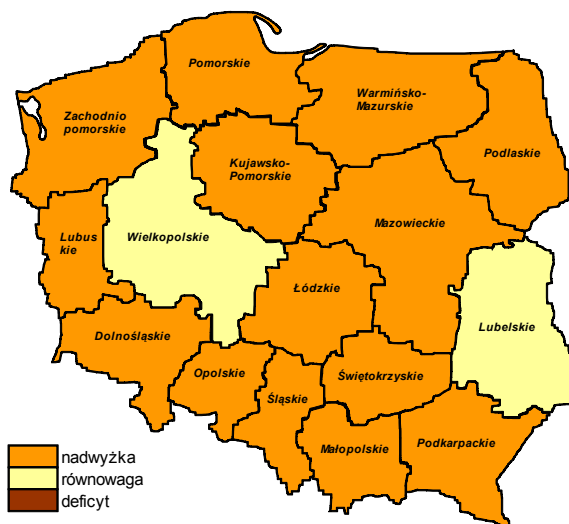
Górnictwo i wydobywanie



Przetwórstwo przemysłowe



Wytwarzanie i zaopatrywanie w energię elektryczną, gaz, parę wodną, gorącą wodę i powietrze do układów klimatyzacyjnych



Dostawa wody; gospodarowanie ściekami i odpadami oraz działalność związana z rekultywacją



Budownictwo



Handel hurtowy i detaliczny; naprawa pojazdów samochodowych, włączając motocykle



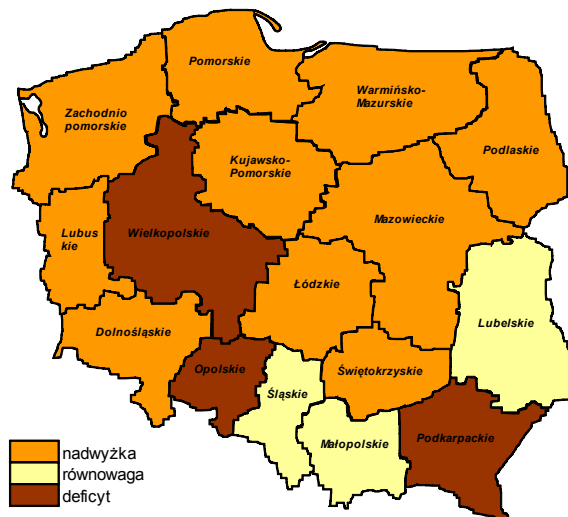
Działalność związana z zakwaterowaniem i usługami gastronomicznymi



Transport i gospodarka magazynowa



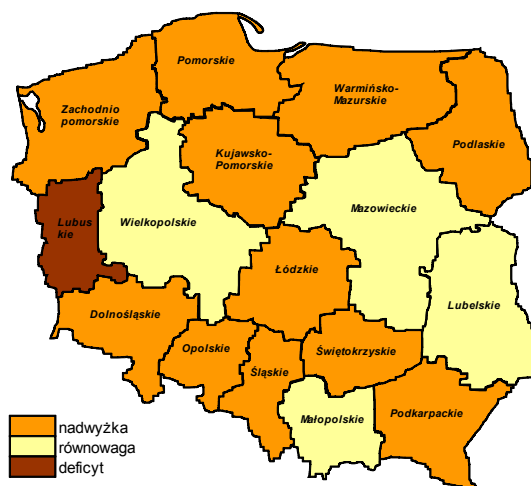
Informacja i komunikacja



Działalność finansowa i ubezpieczeniowa



Działalność związana z obsługą rynku nieruchomości



Map of Poland showing the distribution of food consumption by voivodeship. The map is color-coded: orange for 'nadwyżka' (surplus), yellow for 'równowaga' (balance), and brown for 'deficyt' (deficit). Most voivodeships are orange, indicating a surplus. A few are yellow, indicating balance, and none are brown, indicating deficit.

Voivodeship	Category
Zachodnio pomorskie	nadwyżka
Pomorskie	nadwyżka
Warmińsko-Mazurskie	nadwyżka
Podlaskie	nadwyżka
Kujawsko-Pomorskie	nadwyżka
Mazowieckie	nadwyżka
Wielkopolskie	nadwyżka
Lubuskie	nadwyżka
Łódzkie	nadwyżka
Świętokrzyskie	nadwyżka
Lubelskie	nadwyżka
Dołnośląskie	nadwyżka
Opolskie	równowaga
Śląskie	nadwyżka
Małopolskie	równowaga
Podkarpackie	równowaga

Map of Poland showing the distribution of food consumption by voivodeship. The map is color-coded: orange for 'nadwyżka' (surplus), yellow for 'równowaga' (balance), and brown for 'deficyt' (deficit). The voivodeships are labeled: Pomorskie, Zachodnio pomorskie, Warmińsko-Mazurskie, Podlaskie, Kujawsko-Pomorskie, Mazowieckie, Lubuskie, Wielkopolskie, Łódzkie, Lubelskie, Dolnośląskie, Opolskie, Świętokrzyskie, Śląskie, Małopolskie, and Podkarpackie.

Map of Poland showing the distribution of food products by voivodeship. The map is color-coded: orange for 'nadwyżka' (surplus), yellow for 'równowaga' (balance), and brown for 'deficyt' (deficit). The voivodeships are labeled: Pomorskie, Warmińsko-Mazurskie, Podlaskie, Lubuskie, Wielkopolskie, Mazowieckie, Łódzkie, Dolnośląskie, Opolskie, Śląskie, Świętokrzyskie, Lubelskie, Małopolskie, and Podkarpackie. Surplus areas include Lubuskie, Kujawsko-Pomorskie, and Małopolskie. Deficit areas include Lubelskie and Świętokrzyskie. All other voivodeships are in balance.

Map of Poland showing the distribution of agricultural land by voivodeship. The map is color-coded: orange for 'nadwyżka' (surplus), yellow for 'równowaga' (balance), and brown for 'deficyt' (deficit). The legend is located at the bottom left.

Kolor	Stan
Orange	nadwyżka
Yellow	równowaga
Brown	deficyt

Map of Poland showing the distribution of food consumption by voivodeship. The map is color-coded: orange for 'nadwyżka' (surplus), yellow for 'równowaga' (balance), and brown for 'deficyt' (deficit).

Voivodeship	Category
Zachodnio pomorskie	nadwyżka
Pomorskie	nadwyżka
Warmińsko-Mazurskie	równowaga
Kujawsko-Pomorskie	równowaga
Podlaskie	równowaga
Mazowieckie	równowaga
Łódzkie	równowaga
Śląskie	równowaga
Małopolskie	równowaga
Podkarpackie	równowaga
Lubelskie	deficyt
Świętokrzyskie	deficyt
Opolskie	deficyt
Dolnośląskie	nadwyżka
Wielkopolskie	nadwyżka
Lubuskie	deficyt

Map of Poland showing the distribution of food consumption by voivodeship. The map is color-coded: orange for 'nadwyżka' (surplus), yellow for 'równowaga' (balance), and brown for 'deficyt' (deficit). The voivodeships are labeled: Zachodnio pomorskie, Pomorskie, Warmińsko-Mazurskie, Mazowieckie, Podlaskie, Lubuskie, Wielkopolskie, Łódzkie, Lubelskie, Śląskie, Świętokrzyskie, Opolskie, Małopolskie, Podkarpackie, and Kujawsko-Pomorskie. A legend at the bottom left explains the color coding.

Pozostała działalność usługowa



Gospodarstwa domowe zatrudniające pracowników; gospodarstwa domowe produkujące wyroby i świadczące usługi na własne potrzeby



PODSUMOWANIE

Analiza bezrobotnych i ofert pracy według sektorów ekonomicznych, jak i sekcji PKD generalnie pokazuje, że w sytuacji wysokiego poziomu bezrobocia na krajowym rynku pracy nie można mówić o deficycie siły roboczej, a raczej o jej nadwyżce. Wolne miejsca pracy zgłaszane do urzędów pracy nie są w stanie pokryć bieżącego zapotrzebowania na pracę. W 2010 r. zgłoszone przez pracodawców oferty pracy wystarczyłyby dla co trzeciego rejestrującego się w tym czasie bezrobotnego.

W 2010 r. nadwyżkę siły roboczej odnotowano we wszystkich sektorach ekonomicznych. Na poziomie kraju nadwyżkę siły roboczej zanotowano we wszystkich sekcjach sektora rolniczego i sektora przemysłowego. W sektorze usług sytuacja była bardziej zróżnicowana. Przewagę liczby ofert pracy nad napływem bezrobotnych poprzednio pracujących w danej sekcji odnotowano w 4 sekcjach PKD, tj.: administracji publicznej i obronie narodowej, opiece zdrowotnej i pomocy społecznej, edukacji oraz organizacjach i zespołach eksterytorialnych. Natomiast w sekcji działalność finansowa i ubezpieczeniowa mieliśmy do czynienia z równowagą na rynku pracy. Również w sekcjach edukacja oraz opieka zdrowotna i pomoc społeczna odnotowana przewaga ofert była na tyle nieistotna, że można tam mówić o równowadze na rynku pracy. Zatem tylko w sekcjach administracja publiczna i obrona narodowa oraz organizacje i zespoły eksterytorialne wskaźnik intensywności deficytu przekroczył 1,1 (wyniósł odpowiednio 1,3 oraz 1,6), czyli zanotowano w nich deficyt siły roboczej. W pozostałych 16 sekcjach na poziomie kraju można stwierdzić istnienie nadwyżki siły roboczej.

ANEKS STATYSTYCZNY

